

# 使用说明书

## 彩色数码复合机



# 快速 操作指南



本指南仅包含基本功能和操作的说明。有关本机的详细信息，请参阅“电子手册”。

在使用本产品之前，请务必先仔细阅读本使用说明书。请务必保留备用。请在充分理解内容的基础上，正确使用。

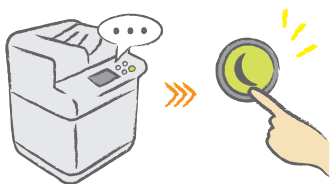
学习如何使用本机	2
复印提示	4
打印提示	6
传真提示	8
扫描提示	10
注册接收方提示	12




# 学习如何使用本机

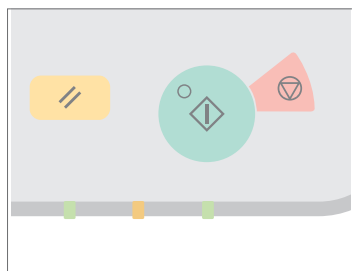
本节对本机的基本操作进行了简要概述。




## 打开显示屏幕



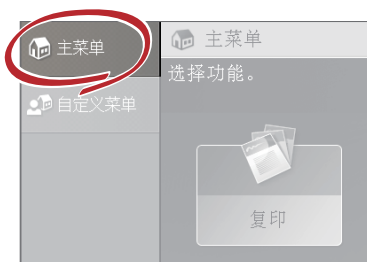
关闭显示屏幕时，按操作面板上的  按钮退出“睡眠”模式，然后重新打开。


## 主要的操作按钮



按  执行功能，按  取消操作，按  清除当前设置。

## 访问主菜单



通过按  从任意屏幕显示主菜单，然后在其中执行各种操作。

## 快速检查本机状态



检查本机状态仅需按 。

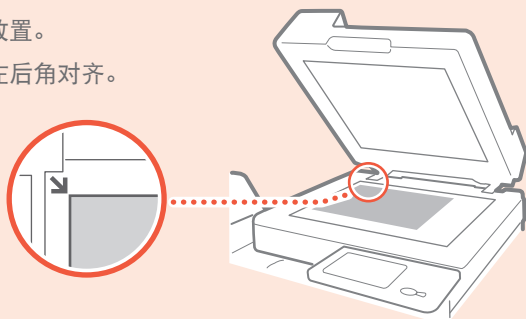


请参阅“电子手册”的“状态确认/取消”。

## 放置原稿的两种方法 正确放置原稿

### 将原稿放置在稿台玻璃上

- 将要扫描的一面向下放置。
- 放置原稿，以便其与左后角对齐。



#### 兼容的原稿类型



书、杂志



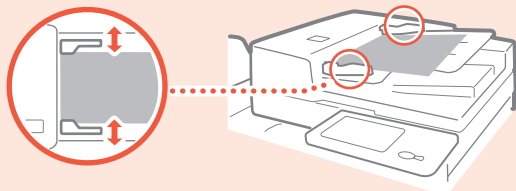
新闻剪报



名片

### 将原稿放入输稿器

- 将要扫描的一面向上放置。
- 调整滑动导板。



#### 兼容的原稿类型



包含多页的文档、  
估算单等



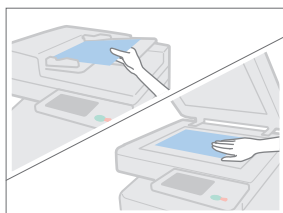
# 复印提示

使用双面打印和分页装订处理等有用功能，可以在有效使用纸张的同时美化复印件。

## 基本复印流程

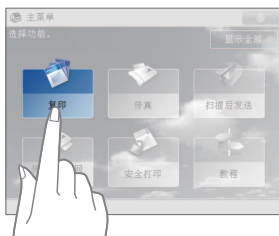
1

放置文档。



2

按[复印]。



3

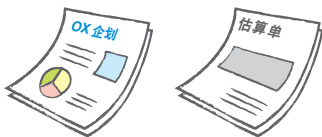
设置首选项设置。



## 推荐设置

### 选择色彩

复印演示文稿资料等原稿时选择彩色，并为估算单选择黑白。



### 复印倍率

复印时使用“复印倍率”可放大较小的文本以易于阅读。



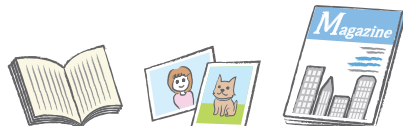
### 选择纸张

可以手动选择纸张尺寸，也可以由本机自动选择纸张尺寸。



### 原稿类型

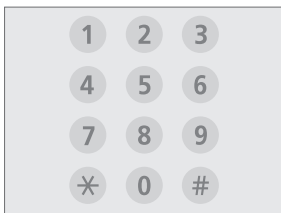
复印时从不同的原稿类型中选择一种类型以优化原稿设置。





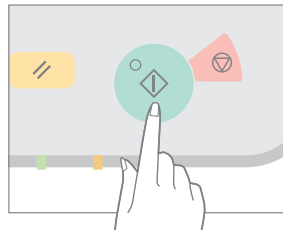
4

输入份数。



5

按  (启动)。



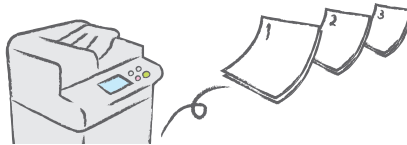
### 浓度

调整文本浓度，使难以阅读的文档(例如铅笔书写的内容)变得易于阅读。



### 分页装订处理(分套)

使用“分套”模式按套输出原稿，便于整理大型复印作业。



### 双面

通过在复印纸张的双面进行打印，将纸张使用量减半。



### 分页装订处理(装订)

对文档(如会议讲义)的复印作业进行分类和装订，使其看起来整洁又专业。



» 有关功能的更多信息，请参阅第14页中的“多种功能”。



# 打印提示

无需起身到打印机上进行打印设置！可直接通过计算机指定。



要通过计算机进行打印，请先安装打印机驱动程序。  
有关安装打印机驱动程序的说明，请参阅《打印机驱动程序安装指南》。

## 基本打印流程

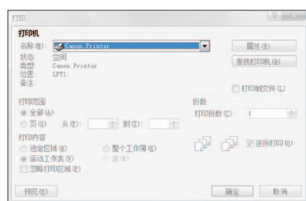
1

从应用程序菜单中选择打印功能。



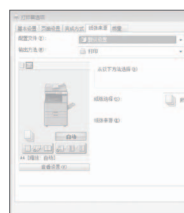
2

从[打印机]中选择本机。



3

选择供纸器。



## 推荐设置

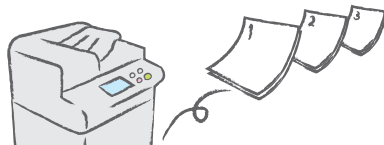
### 双面

双面打印可以节约纸张，尤其适用于这些大型复印作业！



### 分页装订处理(分套)

打印大量复印件时使用[分套]，可以对其进行分类以便于分发。



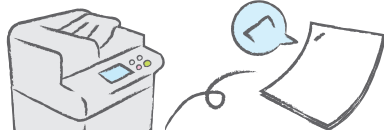
### 页面布局

通过在单张纸上打印四页原稿，显著减少纸张使用量。



### 分页装订处理(装订)

使用“装订”模式，可以对文档进行分类和装订。分页装订处理可减少文档准备时间。

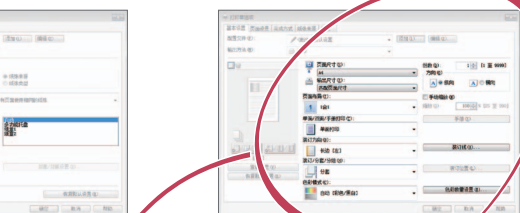


» 有关功能的更多信息，请参阅第14页中的“多种功能”。



4

设置首选项设置。



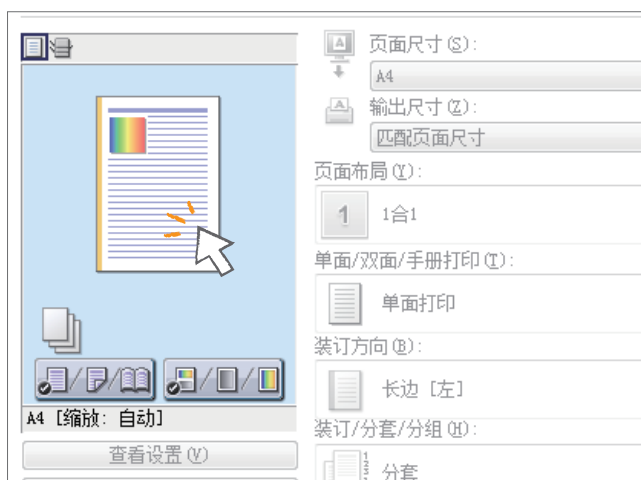
5

输入份数，然后按[确定]。



## 单击一下即可更改打印设置！

仅需单击打印机驱动程序屏幕中的图标，即可更改打印设置，例如色彩模式和页面布局。图标随着设置的调整而更改，因此可以轻松确认更改生效。





# 传真提示

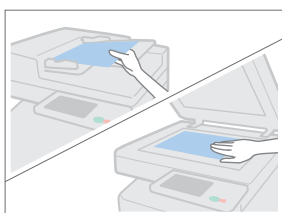
使用这些简单步骤，轻松实现传真！

通过调整设置(如浓度或分辨率)，增加传真的清晰度。

## 基本传真流程

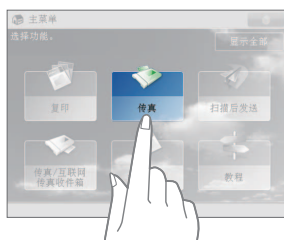
1

放置文档。



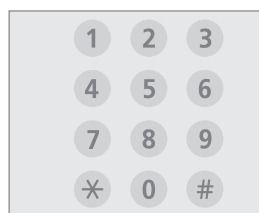
2

按[传真]。



3

输入传真号码，然后按[确定]。



## 推荐设置

### 分辨率

发送带有小文本的文档时，通过提高文档分辨率可增加文本清晰度。



### 浓度

发送时提高细文本(例如铅笔书写的文本)的浓度可使其易于读取。



### 原稿类型

传真时从不同的原稿类型中选择一种类型以优化原稿设置。



» 有关功能的更多信息，请参阅第14页中的“多种功能”。


4

设置首选项设置。

要向注册的地址  
发送传真，请按  
地址簿。

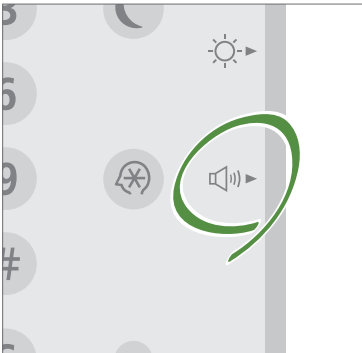



5

按  (启动)，并在扫描完成后，  
按 [开始发送]。



### 按该按钮可调整传真 音量



发送和接收传真时通过按操作面板右侧的  可调整音量。

### 打印前预览已接收传真



打印前检查已接收传真，可以选择要打印的传真，节省纸张。



请参阅“电子手册”的  
“传真/互联网传真收件箱”。



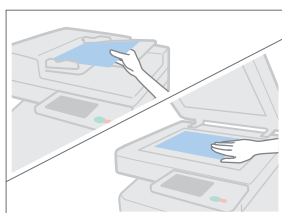
# 扫描提示

没有足够的空间存储海量纸质文档？  
可以将其扫描并作为数据存储在计算机上。

## 基本扫描流程

1

放置文档。



2

按[扫描后发送]。



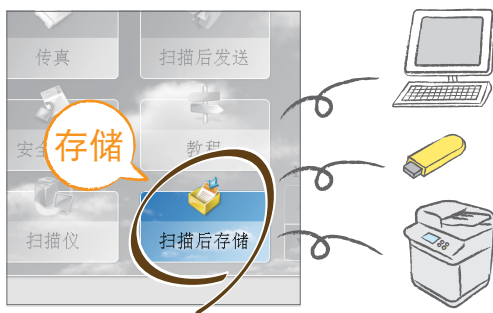
3

按[新接收方]并输入接收方地址。



## 将成堆的纸质文档数字化，节省办公空间

扫描原稿时，通过选择[扫描后存储]可对纸质文档数字化。甚至可以选择不同的接收方式来保存数据，例如本机或文件服务器。

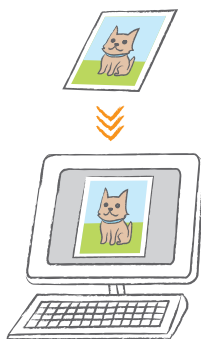


请参阅“电子手册”的“扫描后存储”。

## 推荐

### 分辨率

扫描杂志或图片时可以调整分辨率，使图像更加鲜艳和清晰。





4

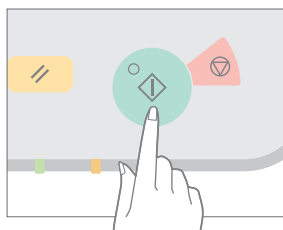
设置首选项设置。

5

按  (启动)。

要扫描并发送到注册接收方，请按

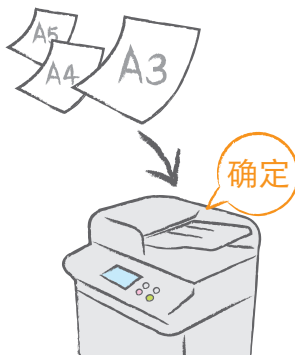
。



# 设置

## 不同尺寸原稿

仅需一个简单操作，即可扫描多个不同尺寸的原稿 (A3、A4、A5等)。



## 文件格式

以适合您需要的格式保存扫描的原稿，例如将合同保存为 PDF 格式，或将演示文稿资料保存为 PowerPoint 文档。



» 有关功能的更多信息，请参阅第14页中的“多种功能”。



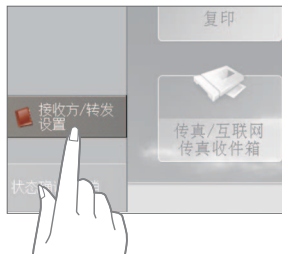
在地址簿中注册接收方可以简化发送操作。  
通过对常用的接收方使用“单触按钮”以提高效率！

# 注册接收方提示

## 注册接收方的基本流程

1

按 [接收方 / 转发设置]。



2

按 [注册接收方]。



3

按 [注册新接收方]。



### 选择接收方类型



电子邮件



传真



互联网传真



文件



LDAP服务器



群组

电子邮件地址、传真号码、甚至是服务器均可注册为接收方！选择适合您的接收方类型。

请参阅“电子手册”的“扫描后发送”。

### 使用 [群组]

可以向单个群组注册多个接收方。





4

选择接收方类型。



5

输入地址，然后按[确定]。



## 使用单触按钮轻松发送文档



使用[注册单触]将常用的接收方注册到单触按钮，可节省时间！



请参阅“电子手册”的“扫描后发送”。

## 从计算机轻松编辑地址



可以使用“远程用户界面”从计算机访问本机，并使用键盘轻松编辑地址。



请参阅“电子手册”的“远程用户界面”。

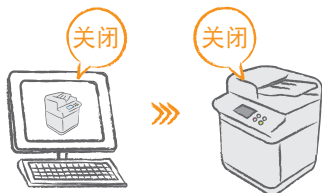


获取更多信息！

# 多种功能

还有许多更为有用的功能尚未在本指南中介绍。  
有关详细信息，请参阅“电子手册”。

## 通过计算机远程更改本机设置



使用“远程用户界面”功能可通过计算机编辑地址簿，检查耗材状态以及执行更多操作。



请参阅“电子手册”的“远程用户界面”。

## 防止文档出现安全隐患



使用“安全打印”模式为文档加密。该功能有助于保护重要的文档。



请参阅“电子手册”的“安全打印”。

## 使用书本选项打印专业文档



使用[书本]选项，轻松制作书本。使用分页装订处理，使其更加专业。



请参阅“电子手册”的“复印”。

## 在纸张的一面打印双面ID卡



通过使用[复印ID卡]复印双面ID卡，并将这两面打印到一张纸上，可轻松检查ID。



请参阅“电子手册”的“复印”。



## 纸张节约高级选项

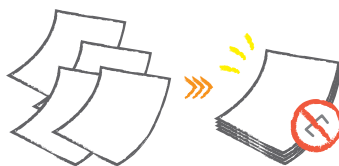


使用[双面]和[N合1]，最多可以在单张纸上打印16页原稿。



请参阅“电子手册”的“复印”。

## 保护环境，不使用装订针进行装订

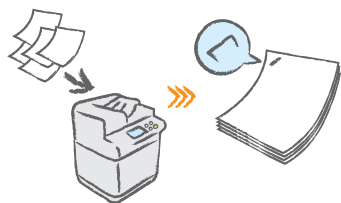


在“不使用装订针”模式下摒弃金属装订针来装订纸张。保护环境，且可直接使用碎纸机销毁文档。



请参阅“电子手册”的“复印”。

## 使用装订选项重新整理文档

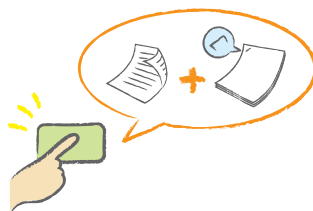


仅需设置“手动装订”并使未装订的原稿文档穿过输稿器即可进行装订。非常便于重新装订！



请参阅“电子手册”的“基本操作”。

## 单触设置



向“自定义菜单”注册常用的设置组合以通过单个按钮对其进行有效利用。



请参阅“电子手册”的“自定义菜单”。

# Canon

---

原产地：中国(TYT、TYV、TYX型号)  
泰国(除上述型号)

进口商：佳能(中国)有限公司  
地址：100005 北京市东城区金宝街89号金宝大厦15层

佳能(中国)有限公司北京分公司  
地址：北京市东城区北三环东路36号环球贸易中心A栋15层  
电话：(010)85139955 邮政编码：100013

佳能(中国)有限公司上海分公司  
地址：上海市黄浦区南昌路45号城汇大厦10层  
电话：(021)23082600 邮政编码：200020

佳能(中国)有限公司广州分公司  
地址：广州市天河区天河路385号太古汇一座4层  
电话：(020)38133388 邮政编码：510620

佳能(中国)有限公司成都分公司  
地址：成都市锦江区顺城大街8号中环广场1座13楼  
电话：(028)86203909 邮政编码：610016

修订日期：2015.1



FT6-1011 (000)

xxxxxxxxxx

Copyright CANON INC. 2015

PRINTED IN THAILAND